

Ihr neuer Trockner

Gratulation - Sie haben sich für ein modernes, qualitativ hochwertiges Haushaltsgerät der Marke Siemens entschieden. Der Trockner zeichnet sich durch sparsamen Energieverbrauch aus.

Jeder Trockner, der unser Werk verlässt, wird sorgfältig auf Funktion und einwandfreien Zustand geprüft. Bei Fragen steht Ihnen unser Kundendienst gern zur Verfügung.

Umweltgerecht entsorgen

Verpackung umweltgerecht entsorgen.

Dieses Gerät ist entsprechend der europäischen Richtlinie 2002/96/EG über Elektro- und Elektronik- Altgeräte (waste electrical and electronic equipment - WEEE) gekennzeichnet. Die Richtlinie gibt den Rahmen für eine EU-weit gültige Rücknahme und Verwertung der Altgeräte vor.

Weitere Informationen zu unseren Produkten, Zubehör, Ersatzteilen und Services unter: www.siemens-home.com
Beratung zu Produkten und Anwendung:

- ☒ **Siemens Info Line:** siemens-info-line@bshg.com
- ☎ DE-Tel.: 01805-2223* (Mo-Fr: 8.00 - 18.00 Uhr)
- *0,14 €/Min. Festnetz der T-Com. Mobiltarife können abweichen

Inhalt

■ Vorbereiten	Seite 2
■ Programme einstellen	Seite 2
■ Trocknen	Seite 3/4
■ Hinweise zur Wäsche	Seite 5
■ Pflegen und Reinigung	Seite 6
■ Programmübersicht	Seite 7
■ Installieren	Seite 8
■ Frostschutz / Transport	Seite 8
■ Technische Daten	Seite 9
■ Optionales Zubehör	Seite 9
■ Was tun wenn ... / Kundendienst	Seite 10
■ Sicherheitshinweise	Seite 11

Bestimmungsgemäßer Gebrauch

- ausschließlich zum Gebrauch im Haushalt,
- nur zum Trocknen von Textilien, die mit Wasser gewaschen wurden.

**! Kinder nicht unbeaufsichtigt mit dem Trockner lassen!
Haustiere vom Trockner fernhalten!**

Vorbereiten

Installation siehe Seite 8

Vor dem ersten Trocknen einmal ohne Wäsche trocknen → Seite 7.

**! Beschädigten Trockner nie in Betrieb nehmen!
Informieren Sie Ihren Kundendienst!**

Trockner kontrollieren

Netzstecker einstecken

Wäsche sortieren + einfüllen

**! Nur mit trockenen Händen!
Nur am Stecker anfassen!**

Alle Gegenstände aus den Taschen entfernen.
Auf Feuerzeuge achten!
Die Trommel muss vor dem Füllen leer sein!

Programm auswählen + einstellen

Trocknerprogramm auswählen ...

... und individuell anpassen

Detaillierte Programmübersicht → Seite 7.

Programmwähler | **Zusatzfunktionen/Status-/Serviceanzeigen**

Pflegeleicht | **Aus** | **Koch/Bunt**

Schranktrocknen | Schranktrocknen*

Bügeltrocknen | Schranktrocknen

Kalt 20 min | Bügeltrocknen

Warm 20 min | Warm 60 min

Zeitprogramm | Warm 40 min

Ende/ Knitterschutz

Knitterschutz

Schon

Start/Stop

Behälter leeren | Behälter leeren

Reinigen | Reinigen

Start/Stop Taste wählen

! Trockner nur mit eingesetztem Flusensieb betreiben!

Behälter leeren/Reinigen	Leuchtet → Behälter für Kondenswasser leeren. Blinkt → Flusensieb und/oder Luftkühler reinigen.
Schon	Reduzierte Temperatur für empfindliche Textilien ☒, z.B. für Polyacryl, Polyamid, Elastan oder Acetat; bei längerer Trocknungszeit.
Knitterschutz	Reduziert Knittern und verlängert Knitterschutzphase nach Programmende.

Trocknen

Trommel | Bedienblende

Flusensieb | Lufteinlass

Kondenswasserbehälter

Trocknen

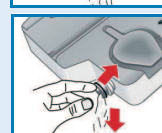
Kondenswasser entleeren

Behälter **nach** jedem Trocknen entleeren.

1. Kondenswasserbehälter herausziehen und waagrecht halten.
2. Verschlusskappe öffnen.
3. Kondenswasser ausgießen.



Ventil im Kondenswasserbehälter auf Verunreinigung prüfen: Sollten sich Flusen am Ventil abgesetzt haben → Ventil unter fließendem Wasser abspülen. Zusätzlich etwas Leitungswasser in den leeren Kondenswasserbehälter füllen und durch das Ventil wieder entleeren. Ventil dazu eindrücken und Wasser vollständig herauslaufen lassen.



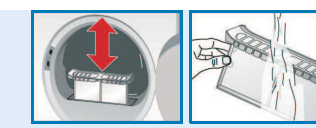
4. Verschlusskappe schließen.
 5. Behälter immer vollständig bis zum Einrasten einschieben.
- Wenn Anzeigelampe **Behälter leeren/Reinigen** nach Entleeren leuchtet → Seite 10.



Flusensieb reinigen

Flusensieb nach jedem Trocknen reinigen!

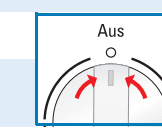
1. Tür öffnen, Flusensieb herausziehen.
2. Flusen entfernen (mit Hand über Flusensieb streichen). Stark verschmutztes oder verstopftes Flusensieb mit warmen Wasser durchspülen, gut abtrocknen!
3. Flusensieb wieder einsetzen bis dieses hörbar einrastet.
4. Flusen an Tür/Türbereich entfernen.



Trockner ausschalten

Programmwähler auf **Aus** stellen.

Wäsche nicht im Trockner belassen!



Wäsche entnehmen

Ihr Trockner verfügt über eine automatische Knitterschutzfunktion. Die Trommel wird nach Programmende 30 Minuten in bestimmten Zeitabständen bewegt. Die Wäsche bleibt locker und flauschig (bei gewählter Zusatzfunktion **Knitterschutz** 90 Minuten - je nach Modell).

Programmende

sobald Anzeigelampe **Ende/Knitterschutz** blinkt

Wäsche nachlegen oder entnehmen

! Trommel und Tür können heiß sein!

Der Trocknungsvorgang kann zum Nachlegen oder Entnehmen abgebrochen werden. Das Programm muss anschließend fortgesetzt und beendet werden!

1. Tür öffnen, der Trocknungsvorgang wird abgebrochen.
2. Wäsche nachlegen oder entnehmen und Tür schließen.
3. Bei Bedarf Programm und Zusatzfunktionen neu wählen.
4. Taste **Start/Stop** wählen.

Hinweise zur Wäsche ...

Kennzeichnung von Textilien

Pflegehinweise des Herstellers beachten!

- ☒ Trocknen mit normaler Temperatur.
- ☒ Trocknen mit niedriger Temperatur → zusätzlich **Schon** wählen.
- ☒ Nicht maschinell trocknen.

! Unbedingt Sicherheitshinweise beachten → Seite 11!

- Beispielsweise folgende Textilien nicht im Trockner trocknen:
- Luftundurchlässige Textilien (z.B. gummiert).
 - Empfindliche Gewebe (Seide, synthetische Gardinen) → Knitterbildung!
 - Överschmutzte Wäsche.

Vor dem ersten Trocknen

- Keine Wäsche einfüllen! Programmwähler auf Zeitprogramm (→ Seite 7) stellen und **Start/Stop** wählen. Am Programmende Programmwähler auf **Aus** stellen.

Tipps zum Trocknen

- Für gleichmäßiges Trocknungsergebnis, Wäsche nach Gewebart und Trocknungsprogramm sortieren.
- Sehr kleine Textilien (z.B. Babystrümpfe) immer zusammen mit großem Wäschestück (z.B. Handtuch) trocknen.
- Reißverschlüsse, Haken und Ösen schließen, Bezüge zuknöpfen. Stoffgürtel, Bänder usw. zusammenbinden.
- Pflegeleichte Wäsche nicht übertrocknen → Knittergefahr! Wäsche an der Luft nachtrocknen lassen.
- Wäsche nach dem Trocknen nicht sofort bügeln, einige Zeit zusammenlegen → Restfeuchte verteilt sich dann gleichmäßig.
- Gewirkte Textilien (z.B. T-Shirts, Trikotwäsche) laufen beim ersten Trocknen oft ein → nicht Programm **Schranktrocken +** verwenden.
- Gestärkte Wäsche ist nur bedingt für Trockner geeignet → Stärke hinterlässt einen Belag, der die Trocknung beeinträchtigt.
- Weichspüler beim Waschen der zu trocknenden Wäsche nach Herstellerangaben dosieren.
- Bei geringer Beladung Zeitprogramm benutzen → Optimierung des Trocknungsergebnisses.

Umweltschutz / Sparhinweise

- Vor dem Trocknen Wäsche in der Waschmaschine gründlich schleudern → Höhere Schleuderdrehzahlen verkürzen die Trocknungszeit und senken den Energieverbrauch, auch pflegeleichte Wäsche schleudern.
- Maximal empfohlene Füllmenge nutzen, aber nicht überschreiten → **Programmübersicht** Seite 7.
- Während des Trocknens Raum gut belüften.
- Flusensieb nach jedem Trocknungsvorgang reinigen → Seite 4.
- Lufteinlass nicht zustellen oder zukleben.

Pflege und Reinigung

! Nur im ausgeschalteten Zustand!

Trocknergehäuse, Bedienblende, Luftkühler, Feuchtigkeitsfühler

- Mit einem weichen, feuchten Lappen abreiben.
- Keine scharfen Reinigungs-/ Lösungsmittel verwenden.
- Waschmittel- und Reinigerreste sofort entfernen.

Luftkühler 5-6 mal im Jahr reinigen

oder wenn **Behälter/Reinigen** nach Reinigen des Flusensiebs blinkt.

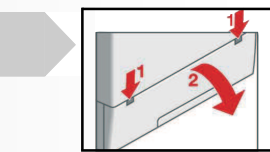
Luftkühler

Zum Reinigen Luftkühler herausnehmen!

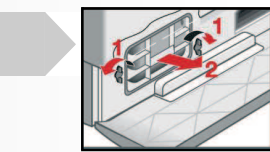
- Trockner abkühlen lassen.
- Restwasser kann austreten, saugfähiges Tuch unter Wartungsklappe legen.



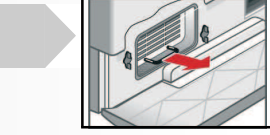
1. Wartungsklappe entriegeln (1).
2. Wartungsklappe ganz öffnen (2).



3. Beide Verschlusshebel nach außen drehen (1).
4. Vorderen Einsatz herausziehen (2).

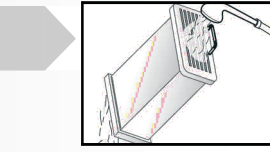


5. Luftkühler entfernen.



**! Luftkühler nicht beschädigen!
Nur mit warmem Wasser reinigen, keine harten/scharfkantigen Gegenstände verwenden!**

6. Luftkühler vollständig reinigen, Wasser gut abtropfen lassen. Dichtungen reinigen.



7. Erst Luftkühler (Griff unten), dann vorderen Einsatz einschieben!
8. Beide Verschlusshebel zurück drehen.
9. Wartungsklappe verriegeln.

Feuchtigkeitsfühler

Der Trockner ist mit Feuchtigkeitsfühlern aus Edelstahl ausgestattet. Feuchtigkeitsfühler messen den Feuchtegrad der Wäsche. Nach längerer Betriebszeit kann sich auf den Feuchtigkeitsfühlern eine feine Kalkschicht bilden.

1. Tür öffnen.
2. Feuchtigkeitsfühler mit einem angefeuchteten Schwamm mit rauher Oberfläche reinigen.



! Keine Stahlwolle oder Scheuermittel verwenden!

Nach dem Trocknen: Wäsche ...		max. 7 kg		max. 3,5 kg		max. 3,5 kg	
☞ bügeln	☞ leicht nachbügeln	☞ nicht bügeln	☞ mangeln	☞ nicht bügeln	☞ mangeln	☞ nicht bügeln	☞ mangeln
Geschirrtücher/Handtücher	☞	☞	☞	☞	☞	☞	☞
Fröttehtücher	☞	☞	☞	☞	☞	☞	☞
Tischwäsche	☞	☞	☞	☞	☞	☞	☞
Bettwäsche	☞	☞	☞	☞	☞	☞	☞
Socken	☞	☞	☞	☞	☞	☞	☞
Unterwäsche	☞	☞	☞	☞	☞	☞	☞
Frötte/ Bademantel	☞	☞	☞	☞	☞	☞	☞
Anorak	☞	☞	☞	☞	☞	☞	☞
Arbeitskleidung	☞	☞	☞	☞	☞	☞	☞
Sportkleidung	☞	☞	☞	☞	☞	☞	☞
Röcke/Kleider	☞	☞	☞	☞	☞	☞	☞
Hosen	☞	☞	☞	☞	☞	☞	☞
Hemden	☞	☞	☞	☞	☞	☞	☞
T-Shirt	☞	☞	☞	☞	☞	☞	☞
Für Koch- und Büntwäsche aus Baumwolle oder Leinen.		Für bügelfreie Wäsche aus Synthetik- und Mischgewebe, Baumwolle.		Für vorgetrocknete, mehrlagige, empfindliche Textilien aus Acrylfaser oder einzelne kleine Wäschestücke.		Für mehrlagige, empfindliche Textilien aus Acrylfaser oder Baumwolle.	
Für vorgetrocknete, mehrlagige, empfindliche Textilien aus Acrylfaser oder einzelne kleine Wäschestücke. Auch zum Nachtrocknen.		Für alle Textilien. Zum Auffrischen oder Lüften von wenig getragenen Wäschestücken.		Für vorgetrocknete, mehrlagige, empfindliche Textilien aus Acrylfaser oder einzelne kleine Wäschestücke.		Für vorgetrocknete, mehrlagige, empfindliche Textilien aus Acrylfaser oder einzelne kleine Wäschestücke. Auch zum Nachtrocknen.	

WT44C101

Siemens Electrogeräte GmbH
Carl-Wery-Str. 34
81739 München/Deutschland

1110 / 9000443165

Installieren

- Lieferumfang: Trockner, Gebrauchs- und Aufstellanleitung.
- Trockner auf Transportschäden prüfen!
- Trockner hat ein hohes Gewicht. Nicht allein anheben!
- Vorsicht vor scharfen Kanten!
- Trockner nicht an hervorstehenden Bauteilen (z.B. Tür) anheben - Bruchgefahr!
- Nicht in frostgefährdetem Raum aufstellen! Gefrierendes Wasser kann zu Schäden führen!
- In Zweifelsfällen vom Fachmann anschließen lassen!

1. Trockner aufstellen

- Netzstecker muss jederzeit erreichbar sein.
- Auf saubere, ebene und feste Aufstellfläche stellen!
- Lufteinlass vorn am Trockner freihalten.
- Umgebung des Trockners sauberhalten.
- Trockner mit Hilfe der vorderen Schraubfüße ausrichten.
- Auf keinen Fall Schraubfüße entfernen!

Alle Zubehörteile aus Trommel nehmen. Trommel muss leer sein!

Trockner nicht aufstellen hinter einer Tür oder einer Schiebetür, die das Öffnen der Tür des Trockners blockieren oder verhindern könnte. Kinder können sich so nicht einsperren und in Lebensgefahr geraten!

2. Netzanschluss Sicherheitshinweise

→ Seite 11.

- Vorschriftsgemäß an Wechselstrom-Schutzkontakt-Steckdose anschließen, im Zweifelsfall Steckdose vom Fachmann überprüfen lassen!
- Netzspannung und Spannungsangabe am Geräteschild (→ Seite 9) müssen übereinstimmen!
- Anschlusswert und erforderliche Sicherung sind auf dem Geräteschild angegeben.

3. Anschlussleistung umstellen

Absicherung Ihrer Steckdose beachten!

Trockner bei Frostgefahr nicht betreiben!

Frostschutz/Transport

Vorbereitung
Behälter für Kondenswasser entleeren → Seite 4.

Im Trockner befindet sich Restwasser. Dieses kann bei Schrägstellung des Trockners auslaufen.

Technische Daten

- **Abmessungen (TxBxH)** 60 x 60 x 85 cm
- Gewicht** ca. 35 kg
- Max. Füllmenge** 7 kg
- Behälter für Kondenswasser** ca. 4,2 l
- Umgebungstemperatur** 5 - 35°C
- Anschluss-Spannung** 220 - 240 V
- Anschlussleistung** 2025/2600 W
- Absicherung** 10 A / 16 A
- Erzeugnisnummer**
- Fertigungsnummer** → Geräteschild oder Innenseite der Tür

Das Geräteschild finden Sie auf der Rückseite des Trockners.

- **Verbrauchswerte**
Angaben sind unter Normbedingungen ermittelte Richtwerte. Schwankungen bis zu 10 % sind möglich.

	Schleuderdrehzahl U/min (Restfeuchte)	Trocknungszeit** in min einschl. 8 min Abkühlzeit		Energieverbrauch** in kWh	
		10 A	16 A	10 A	16 A
Koch/Bunt 7 kg					
Schranktrocken*	1400 (ca. 50%)	98	90	3,32	3,32
	1000 (ca. 60%)	117	106	3,92	3,92
	800 (ca. 70%)	138	120	4,48	4,48
Bügeltrocken*	1400 (ca. 50%)	76	66	2,45	2,45
	1000 (ca. 60%)	91	82	2,94	2,94
	800 (ca. 70%)	106	96	3,43	3,43
Pflegeleicht 3,5 kg					
Schranktrocken*	800 (ca. 40%)	42	40	1,16	1,16
	600 (ca. 50%)	53	45	1,45	1,45

*Prüfprogramme nach DIN EN 61121.
**Die Werte können in Abhängigkeit von Über- und Unterspannung, Textilart, Zusammensetzung der zu trocknenden Wäsche, Restfeuchte des Textils sowie Beladungsmenge gegenüber den angegebenen Werten abweichen.

Optionales Zubehör (Über Kundendienst Bestellnummer)

- WZ 20311 **Verbindungssatz Wasch-Trocken-Säule**
Der Trockner kann platzsparend auf eine geeignete Waschmaschine gleicher Tiefe und Breite gestellt werden. Trockner **unbedingt** mit diesem Verbindungssatz auf der Waschmaschine befestigen! Sollte die Abstellplatte der Waschmaschine in der Tiefe weniger als 544 mm betragen, bitte an den Kundendienst oder den Fachhandel wenden.
- WZ 20460 **Podest**
Zum besseren Be- und Entladen. Im Auszug befindlicher Korb kann zum Transport von Wäsche genutzt werden.
- WZ 20295 **Unterbau**
Anstelle der Geräte-Abdeckplatte **unbedingt** eine Blechabdeckung vom Fachmann montieren lassen.

Was tun wenn ...

- ⚠️ Kann eine Störung nicht selbst behoben werden, wenden Sie sich bitte an unseren Kundendienst. Wir finden immer eine passende Lösung, auch um unnötige Technikerbesuche zu vermeiden. Vertrauen Sie der Kompetenz des Herstellers und stellen somit sicher, dass die Reparatur von geschulten Servicetechnikern durchgeführt wird, die mit den Original-Ersatzteilen ausgerüstet sind. Die Kontaktdaten für den nächstgelegenen **Kundendienst** finden Sie hier bzw. im beiliegenden Kundendienstverzeichnis:
- **D** 01801 22 33 66 (0,039 €/Min aus dem Festnetz, Mobilfunk max. 0,42 €/Min)
- **A** 0810 240 260
Geben Sie bitte dem Kundendienst die Erzeugnisnummer (E-Nr.) und die Fertigungsnummer (FD) des Gerätes an (siehe Innenseite der Tür).
Programmwähler auf **Aus** stellen und Netzstecker aus der Steckdose ziehen.
- Anzeigelampe **Start/Stop** leuchtet nicht. Netzstecker eingesteckt? Programm gewählt?
- Anzeigelampe **Behälter leeren/Reinigen** leuchtet. Behälter für Kondenswasser entleeren → Seite 4.
- Anzeigelampe **Behälter leeren/Reinigen** blinkt. Flusensieb reinigen → Seite 4. Ggf. Luftkühler reinigen → Seite 6.
- Trockner startet nicht. Taste **Start/Stop** gewählt? Tür geschlossen? Programm eingestellt?
- Abbruch des Programms kurz nach dem Start. Umgebungstemperatur höher als 5 °C?
- Wasser tritt aus. Trockner waagrecht ausrichten.
- Tür öffnet sich selbsttätig. Tür zudrücken bis hörbar eingerastet.
- Trockenziel wurde nicht erreicht oder Trocknungszeit zu lang. Flusensieb reinigen → Seite 4. Behälter für Kondenswasser entleeren. Umgebungstemperatur höher als 35 °C → Lüften. Evtl. Lufteinlass versperrt → Freihalten. Ungeeignetes Programm eingestellt? → Seite 7. Trockner zu eng eingebaut? Für Luftzirkulation sorgen. Netzausfall → Trockner neu starten. Feine Kalkschicht auf den Feuchtigkeitsfühlern. Feuchtigkeitsfühler reinigen → Seite 6.
- Wäsche feucht. Nächst höheres Trocknungsprogramm verwenden oder zusätzlich das Zeitprogramm → Seite 7. Warme Wäsche fühlt sich feuchter an als sie tatsächlich ist!
- Feuchtigkeit im Raum steigt stark an. Raum ausreichend lüften. Lufteinlass versperrt? → Freihalten. Vergewissern, dass Luftkühler eingesetzt ist.
- Ein oder mehrere Anzeigelampen blinken. Flusensieb und Luftkühler reinigen → Seite 4/6. Aufstellbedingungen prüfen → Seite 8. Ausschalten, abkühlen lassen, wieder einschalten und Programm neu starten.
- Netzausfall. Wäsche sofort aus dem Trockner nehmen und ausbreiten. Wärme kann entweichen.

Sicherheitshinweise

- ⚠️ **Notfall**
Trockner NUR...
- Sofort Netzstecker aus Steckdose ziehen oder Sicherung unterbrechen.
- In Innenräumen des Haushalts einsetzen.
- Zum Trocknen von Textilien verwenden.
- Trockner NIE...**
- Für andere Zwecke als oben beschrieben verwenden.
- In der Technik oder den Eigenschaften abändern.
- Gefahren**
- Kinder und nicht instruierte Personen dürfen den Trockner nicht benutzen.
- Kinder nicht mit dem Trockner unbeaufsichtigt lassen.
- Haustiere vom Trockner fernhalten.
- Alle Gegenstände aus Taschen der Textilien entfernen. Besonders auf Feuerzeuge achten → **Explosionsgefahr!**
- Nicht auf Tür lehnen oder setzen → **Kippgefahr!**
- Die Tür vorsichtig öffnen. Es kann heißer Dampf austreten.
- Installation**
- Lose Leitungen befestigen → **Stolpergefahr!**
- Trockner bei Frostgefahr nicht betreiben.
- Netzanschluss**
- Trockner vorschriftsmäßig an Wechselstrom-Schutzkontakt-Steckdose anschließen, da sonst Sicherheit nicht gewährleistet.
- Leitungsquerschnitt muss ausreichen.
- Nur Fehlerstrom-Schutzschalter mit diesem Zeichen verwenden:
- Netzstecker und Steckdose müssen zusammenpassen.
- Keine Vielfachstecker/-kupplungen und/oder Verlängerungsleitungen verwenden.
- Netzstecker nicht mit feuchten Händen anfassen → **Stromschlaggefahr!**
- Netzstecker nie an Leitung aus Steckdose ziehen.
- Netzleitung nicht beschädigen → **Stromschlaggefahr!**
- Betrieb**
- Füllen Sie nur Wäsche in die Trommel ein. Bevor Sie den Trockner einschalten - prüfen Sie den Inhalt!
- Trockner nicht verwenden, wenn Wäsche mit Lösungsmittel, Öl, Wachs, Fett oder Farbe in Berührung kam (z.B. Haarfestiger, Nagellackentferner, Fleckentferner, Waschbenzin etc.) → **Feuer-/Explosionsgefahr!**
- Gefahr durch Staub (z.B. Kohlenstaub, Mehl): Trockner nicht verwenden → **Explosionsgefahr!**
- Trockner nicht verwenden, wenn Wäsche Schaumstoff/-gummi enthält → Elastisches Material kann zerstört werden und Trockner kann durch mögliche Verformung des Schaumstoffes beschädigt werden.
- Trockner nach Programmende ausschalten.
- Kondenswasser ist kein Trinkwasser und kann mit Flusen verunreinigt sein!
- Defekt**
- Trockner bei Defekt oder Verdacht auf Defekt nicht verwenden, Reparatur nur durch Kundendienst.
- Trockner mit defekter Netzleitung nicht einsetzen. Defekte Netzleitung nur durch Kundendienst ersetzen lassen, um Gefahren zu vermeiden.
- Ersatzteile Entsorgen**
- Aus Sicherheitsgründen nur Original-Ersatzteile und -Zubehör verwenden.
- Trockner: Netzstecker ziehen, **danach** Netzleitung am Gerät abschneiden. Bei öffentlicher Entsorgungsstelle entsorgen.
- Verpackung: Kindern keine Verpackungsteile überlassen → **Erstickungsgefahr!**
- Alle Materialien sind umweltverträglich und wieder verwendbar. Umweltgerecht entsorgen.

Gebrauchs- und Aufstellanleitung

Sicherheitshinweise auf Seite 11 beachten!

Trockner erst nach dem Lesen dieser Anleitung in Betrieb nehmen!


Ihr neuer Trockner

Gratulation - Sie haben sich für ein modernes, qualitativ hochwertiges Haushaltsgerät der Marke Siemens entschieden. Der Trockner zeichnet sich durch sparsamen Energieverbrauch aus.

Jeder Trockner, der unser Werk verlässt, wird sorgfältig auf Funktion und einwandfreien Zustand geprüft. Bei Fragen steht Ihnen unser Kundendienst gern zur Verfügung.

Umweltgerecht entsorgen

Verpackung umweltgerecht entsorgen.

Dieses Gerät ist entsprechend der europäischen Richtlinie  2002/96/EG über Elektro- und Elektronik-Altgeräte (waste electrical and electronic equipment - WEEE) gekennzeichnet. Die Richtlinie gibt den Rahmen für eine EU-weit gültige Rücknahme und Verwertung der Altgeräte vor.

Weitere Informationen zu unseren Produkten, Zubehör, Ersatzteilen und Services unter: www.siemens-home.com
Beratung zu Produkten und Anwendung:

- ✉ **Siemens Info Line:** siemens-info-line@bshg.com

- ☎ DE-Tel.: 01805-2223* (Mo-Fr: 8.00 - 18.00 Uhr)

*0,14 €/Min. Festnetz der T-Com. Mobiltarife können abweichen

Inhalt

Seite

■ Vorbereiten	2
■ Programme einstellen	2
■ Trocknen	3/4
■ Hinweise zur Wäsche	5
■ Pflegen und Reinigung	6
■ Programmübersicht	7
■ Installieren	8
■ Frostschutz / Transport	8
■ Technische Daten	9
■ Optionales Zubehör	9
■ Was tun wenn ... / Kundendienst	10
■ Sicherheitshinweise	11

Bestimmungsgemäßer Gebrauch

- ausschließlich zum Gebrauch im Haushalt,
- nur zum Trocknen von Textilien, die mit Wasser gewaschen wurden.



*Kinder nicht unbeaufsichtigt mit dem Trockner lassen!
Haustiere vom Trockner fernhalten!*

Vorbereiten Installation siehe Seite 8

Vor de
einmal



*Beschädigten Trockner nie in Betrieb nehmen!
Informieren Sie Ihren Kundendienst!*



*Nur mit trockenen Händen!
Nur am Stecker anfassen!*



Wäsche sortie

*Alle Gegenstände aus den Taschen entfernen.
Auf Feuerzeuge achten!
Die Trommel muss vor dem Füllen leer sein!*

Programm auswähle

Trocknerprog

... und in

Detaillierte Programmüber

Programmwähler

Pflegeleicht	Aus	Koch/Bunt
Schranktrocken		Schranktrocken+
Bügeltrocken		Schranktrocken
Kalt 20 min		Bügeltrocken
Warm 20 min		Warm 60 min
Zeitprogramm		Warm 40 min

Zusatzfunktionen/ Status- /Serviceanzeigen

Ende/ Knitterschutz	Knitter- schutz	Schon	Start Stop
Behälter leeren			
Reinigen			

Start/Stop Ta



Tr
ein
be

Behälter leeren/Reinigen



Leuchtet → Behälter für Kondenswasser leeren.

Blinkt → Flusensieb und/oder Luftkühler reinigen.

Schon

Reduzierte Temperatur für empfindliche Textilien , z.B. für Polyamid, Elasthan oder Acetat; bei längerer Trocknungszeit.

Knitterschutz

Reduziert Knittern und verlängert Knitterschutzphase nach Programmende.

Im ersten Trocknen
ohne Wäsche trocknen → Seite 7.

**Trockner
kontrollieren**

**Netzstecker
einstecken**

**Wäsche
einlegen + einfüllen**

**Wäsche
einlegen + einstellen**

**Programm
auswählen ...**

**Programm
individuell anpassen**

**Wäsche
vorsicht** → Seite 7.

**Wäsche
abgabe wählen**

**Wäsche
abgabe**
Trockner nur mit
eingesetztem Flusensieb
betreiben!

**Wäsche
abgabe**
für Polyacryl,
Wäsche
nicht
sch

Trocknen



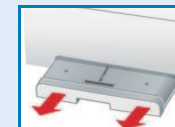
Trocknen



Kondenswasser entleeren

Behälter **nach** jedem Trocknen entleeren.

1. Kondenswasserbehälter herausziehen und waagrecht halten.
2. Verschlusskappe öffnen.
3. Kondenswasser ausgießen.



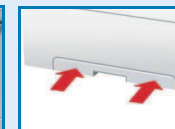
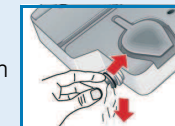
Ventil im Kondenswasserbehälter auf Verunreinigung prüfen:

Sollten sich Flusen am Ventil abgesetzt haben → Ventil unter fließendem Wasser abspülen. Zusätzlich etwas Leitungswasser in den leeren Kondenswasserbehälter füllen und durch das Ventil wieder entleeren.

Ventil dazu eindrücken und Wasser vollständig herauslaufen lassen.

4. Verschlusskappe schließen.
5. Behälter immer vollständig bis zum Einrasten schieben.

Wenn Anzeigelampe **Behälter leeren/Reinigen** nach Entleeren leuchtet → Seite 10.



Flusensieb reinigen

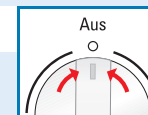
Flusensieb nach jedem Trocknen reinigen!

1. Tür öffnen, Flusensieb herausziehen.
2. Flusen entfernen (mit Hand über Flusensieb streichen). Stark verschmutztes oder verstopftes Flusensieb mit warmen Wasser durchspülen, gut abtrocknen!
3. Flusensieb wieder einsetzen bis dieses hörbar einrastet.
4. Flusen an Tür/Türbereich entfernen.



Trockner ausschalten

Programmwähler auf **Aus** stellen.
Wäsche nicht im Trockner belassen!



Wäsche entnehmen

Ihr Trockner verfügt über eine automatische Knitterschutzfunktion. Die Trommel wird nach Programmende 30 Minuten in bestimmten Zeitabständen bewegt. Die Wäsche bleibt locker und flauschig (bei gewählter Zusatzfunktion **Knitterschutz** 90 Minuten - je nach Modell).

Programmende sobald Anzeigelampe **Ende/Knitterschutz** blinkt



Wäsche nachlegen oder entnehmen

! Trommel und Tür können heiß sein!

i Der Trocknungsvorgang kann zum Nachlegen oder Entnehmen abgebrochen werden. Das Programm muss anschließend fortgesetzt und beendet werden!

1. Tür öffnen, der Trocknungsvorgang wird abgebrochen.
2. Wäsche nachlegen oder entnehmen und Tür schließen.
3. Bei Bedarf Programm und Zusatzfunktionen neu wählen.
4. Taste **Start/Stop** wählen.

Hinweise zur Wäsche ...



Kennzeichnung von Textilien

Pflegehinweise des Herstellers beachten!

- ☑ Trocknen mit normaler Temperatur.
- ☑ Trocknen mit niedriger Temperatur → zusätzlich **Schon** wählen.
- ☒ Nicht maschinell trocknen.



Unbedingt Sicherheitshinweise beachten → Seite 11!

Beispielsweise folgende Textilien nicht im Trockner trocknen:

- Luftundurchlässige Textilien (z.B. gummiert).
- Empfindliche Gewebe (Seide, synthetische Gardinen) → Knitterbildung!
- Ölverschmutzte Wäsche.



Vor dem ersten Trocknen

- Keine Wäsche einfüllen! Programmwähler auf Zeitprogramm (→ Seite 7) stellen und **Start/Stop** wählen. Am Programmende Programmwähler auf **Aus** stellen.



Tipps zum Trocknen

- Für gleichmäßiges Trocknungsergebnis, Wäsche nach Gewebeat und Trocknungsprogramm sortieren.
- Sehr kleine Textilien (z.B. Babystrümpfe) immer zusammen mit großem Wäschestück (z.B. Handtuch) trocknen.
- Reißverschlüsse, Haken und Ösen schließen, Bezüge zuknöpfen. Stoffgürtel, Bänder usw. zusammenbinden.
- Pflegeleichte Wäsche nicht übertrocknen → Knittergefahr! Wäsche an der Luft nachtrocknen lassen.
- Wäsche nach dem Trocknen nicht sofort bügeln, einige Zeit zusammenlegen → Restfeuchte verteilt sich dann gleichmäßig.
- Gewirkte Textilien (z.B. T-Shirts, Trikotwäsche) laufen beim ersten Trocknen oft ein → nicht Programm **Schranktrocken +** verwenden.
- Gestärkte Wäsche ist nur bedingt für Trockner geeignet → Stärke hinterlässt einen Belag, der die Trocknung beeinträchtigt.
- Weichspüler beim Waschen der zu trocknenden Wäsche nach Herstellerangaben dosieren.
- Bei geringer Beladung Zeitprogramm benutzen → Optimierung des Trocknungsergebnisses.

Umweltschutz / Sparhinweise

- Vor dem Trocknen Wäsche in der Waschmaschine gründlich schleudern → Höhere Schleuderdrehzahlen verkürzen die Trocknungszeit und senken den Energieverbrauch, auch pflegeleichte Wäsche schleudern.
- Maximal empfohlene Füllmenge nutzen, aber nicht überschreiten → *Programmübersicht Seite 7*.
- Während des Trocknens Raum gut belüften.
- Flusensieb nach jedem Trocknungsvorgang reinigen → Seite 4.
- Lufteinlass nicht zustellen oder zukleben.

Pflege und Reinigung



Nur im ausgeschalteten Zustand!



Trocknergehäuse, Bedienblende, Luftkühler, Feuchtigkeitsfühler

- Mit einem weichen, feuchten Lappen abreiben.
- Keine scharfen Reinigungs-/ Lösungsmittel verwenden.
- Waschmittel- und Reinigerreste sofort entfernen.

Luftkühler 5-6 mal im Jahr reinigen
oder wenn Behälter/Reinigen nach Reinigen des Flusensiebs blinkt.

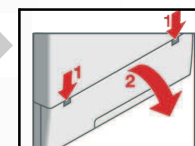


Luftkühler

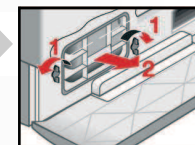
Zum Reinigen Luftkühler herausnehmen!

- Trockner abkühlen lassen.
- Restwasser kann austreten, saugfähiges Tuch unter Wartungsklappe legen.

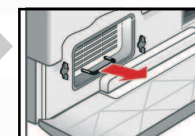
1. Wartungsklappe entriegeln (1).
2. Wartungsklappe ganz öffnen (2).



3. Beide Verschlusshebel nach außen drehen (1).
4. Vorderen Einsatz herausziehen (2).



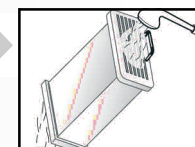
5. Luftkühler entfernen.



Luftkühler nicht beschädigen!

Nur mit warmem Wasser reinigen, keine harten/scharfkantigen Gegenstände verwenden!

6. Luftkühler vollständig reinigen, Wasser gut abtropfen lassen. Dichtungen reinigen.



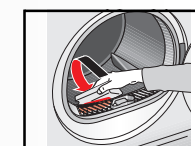
7. Erst Luftkühler (Griff unten), dann vorderen Einsatz einschieben!
8. Beide Verschlusshebel zurück drehen.
9. Wartungsklappe verriegeln.



Feuchtigkeitsfühler

Der Trockner ist mit Feuchtigkeitsfühlern aus Edelstahl ausgestattet. Feuchtigkeitsfühler messen den Feuchtegrad der Wäsche. Nach längerer Betriebszeit kann sich auf den Feuchtigkeitsfühlern eine feine Kalkschicht bilden.

1. Tür öffnen.
2. Feuchtigkeitsfühler mit einem angefeuchteten Schwamm mit rauher Oberfläche reinigen.



Keine Stahlwolle oder Scheuermittel verwenden!



Nach dem Trocknen: Wäsche ...		Geschirrtücher/ Handtücher	Frotteetücher	Tischwäsche	Bettwäsche	Socken	Unterwäsche	Frottee/ Bademantel	Anorak	Arbeitskleidung	Sportkleidung	Röcke/Kleider	Hosen	Hemden	T-Shirt
↳ bügeln ↳ leicht nachbügeln ↳ nicht bügeln ↳ mangeln															
Koch / Bunt max. 7 kg	↳ 100 °C	✓	✓	✓	✓	✓	✓	✓	✓	✓	✓	✓	✓	✓	✓
Bügeltrocknen	↳ 100 °C														
Schranktrocknen	↳ 100 °C														
Schranktrocknen +	↳ 100 °C														
Pflegeleicht max. 3,5 kg	↳ 100 °C														
Bügeltrocknen	↳ 100 °C														
Schranktrocknen	↳ 100 °C														
Zeitprogramm max. 3,5 kg															
Warm 60 min															
Warm 40 min															
Warm 20 min															
Kalt 20 min															

Für bügeltrocknen: Wäsche aus Synthetik- und Mischgewebe, Baumwolle.

Für vortrocknete, mehrlagige, empfindliche Textilien aus Acrylfaser oder einzelne kleine Wäschestücke.

Für mehrlagige, empfindliche Textilien aus Acrylfaser oder Baumwolle.

Für vortrocknete, mehrlagige, empfindliche Textilien aus Acrylfaser oder einzelne kleine Wäschestücke. Auch zum Nachtrocknen.

Für alle Textilarten. Zum Auffrischen oder Lüften von wenig getragenen Wäschestücken.

1 110 / 9000443165



Siemens Electrogeräte GmbH
Carl-Wery-Str. 34
81739 München/Deutschland
WT44C101

Installieren

- Lieferumfang: Trockner, Gebrauchs- und Aufstellanleitung.
- Trockner auf Transportschäden prüfen!
- Trockner hat ein hohes Gewicht. Nicht allein anheben!
- Vorsicht vor scharfen Kanten!
- Trockner nicht an hervorstehenden Bauteilen (z.B. Tür) anheben - Bruchgefahr!
- Nicht in frostgefährdetem Raum aufstellen! Gefrierendes Wasser kann zu Schäden führen!
- In Zweifelsfällen vom Fachmann anschließen lassen!

1.

Trockner aufstellen

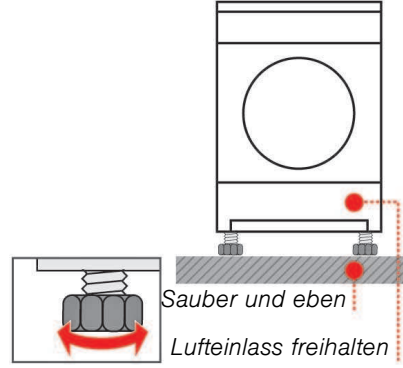
- Netzstecker muss jederzeit erreichbar sein.
- Auf saubere, ebene und feste Aufstellfläche stellen!
- Lufteinlass vorn am Trockner freihalten.
- Umgebung des Trockners sauberhalten.
- Trockner mit Hilfe der vorderen Schraubfüße ausrichten.
- Auf keinen Fall Schraubfüße entfernen!



Alle Zubehörteile aus Trommel nehmen. Trommel muss leer sein!



Trockner nicht aufstellen hinter einer Tür oder einer Schiebetür, die das Öffnen der Tür des Trockners blockieren oder verhindern könnte. Kinder können sich so nicht einsperren und in Lebensgefahr geraten!



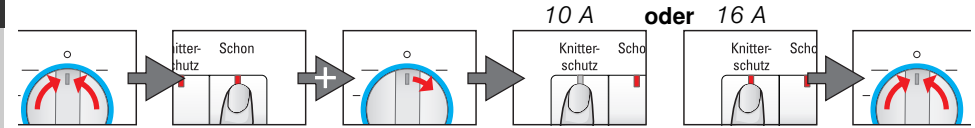
2.

Netzanschluss Sicherheitshinweise → Seite 11.

- Vorschriftsgemäß an Wechselstrom-Schutzkontakt-Steckdose anschließen, im Zweifelsfall Steckdose vom Fachmann überprüfen lassen!
- Netzspannung und Spannungsangabe am Geräteschild (→ Seite 9) müssen übereinstimmen!
- Anschlusswert und erforderliche Sicherung sind auf dem Geräteschild angegeben.

3.

Anschlussleistung umstellen Absicherung Ihrer Steckdose beachten!



Auf **Aus** stellen

Taste **Schon** gedrückt halten und Programmwähler 1 x nach rechts drehen.

Zum Umstellen Taste **Knitterschutz** drücken.

Auf **Aus** stellen

Frostschutz/Transport



Trockner bei Frostgefahr nicht betreiben!



Vorbereitung

Behälter für Kondenswasser entleeren → Seite 4.



Im Trockner befindet sich Restwasser. Dieses kann bei Schrägstellung des Trockners auslaufen.



Technische Daten

● Abmessungen (TxBxH)	60 x 60 x 85 cm
Gewicht	ca. 35 kg
Max. Füllmenge	7 kg
Behälter für Kondenswasser	ca. 4,2 l
Umgebungstemperatur	5 - 35°C
Anschluss-Spannung	220 - 240 V
Anschlussleistung	2025/2600 W
Absicherung	10 A / 16 A

Erzeugnisnummer
Fertigungsnummer → Geräteschild oder Innenseite der Tür

Das Geräteschild finden Sie auf der Rückseite des Trockners.

● **Verbrauchswerte** Angaben sind unter Normbedingungen ermittelte Richtwerte. Schwankungen bis zu 10 % sind möglich.

	Schleuderdrehzahl U/min (Restfeuchte)		Trocknungszeit** in min einschl. 8 min Abkühlzeit		Energieverbrauch** in kWh	
	10 A	16 A	10 A	16 A	10 A	16 A
Koch/Bunt 7 kg Schranktrocken*	1400 (ca. 50%)		98	90	3,32	3,32
	1000 (ca. 60%)		117	106	3,92	3,92
	800 (ca. 70%)		138	120	4,48	4,48
Bügeltrocken*	1400 (ca. 50%)		76	66	2,45	2,45
	1000 (ca. 60%)		91	82	2,94	2,94
	800 (ca. 70%)		106	96	3,43	3,43
Pflegeleicht 3,5 kg Schranktrocken*	800 (ca. 40%)		42	40	1,16	1,16
	600 (ca. 50%)		53	45	1,45	1,45

*Prüfprogramme nach DIN EN 61121.

**Die Werte können in Abhängigkeit von Über- und Unterspannung, Textilart, Zusammensetzung der zu trocknenden Wäsche, Restfeuchte des Textils sowie Beladungsmenge gegenüber den angegebenen Werten abweichen.

Optionales Zubehör (Über Kundendienst Bestellnummer)

WZ 20311 **Verbindungssatz Wasch-Trocken-Säule**
 Der Trockner kann platzsparend auf eine geeignete Waschmaschine gleicher Tiefe und Breite gestellt werden. Trockner **unbedingt** mit diesem Verbindungssatz auf der Waschmaschine befestigen! Sollte die Abstellplatte der Waschmaschine in der Tiefe weniger als 544 mm betragen, bitte an den Kundendienst oder den Fachhandel wenden.

WZ 20460 **Podest**
 Zum besseren Be- und Entladen. Im Auszug befindlicher Korb kann zum Transport von Wäsche genutzt werden.

WZ 20295 **Unterbau**
 Anstelle der Geräte-Abdeckplatte **unbedingt** eine Blechabdeckung vom Fachmann montieren lassen.

Was tun wenn ...



Kann eine Störung nicht selbst behoben werden, wenden Sie sich bitte an unseren Kundendienst. Wir finden immer eine passende Lösung, auch um unnötige Technikerbesuche zu vermeiden. Vertrauen Sie der Kompetenz des Herstellers und stellen somit sicher, dass die Reparatur von geschulten Servicetechnikern durchgeführt wird, die mit den Original-Ersatzteilen ausgerüstet sind. Die Kontaktdaten für den nächstgelegenen **Kundendienst** finden Sie hier bzw. im beiliegenden Kundendienstverzeichnis:


- **D** 01801 22 33 66 (0,039 €/Min aus dem Festnetz, Mobilfunk max. 0,42 €/Min)
- **A** 0810 240 260

Geben Sie bitte dem Kundendienst die Erzeugnisnummer (E-Nr.) und die Fertigungsnummer (FD) des Gerätes an (siehe Innenseite der Tür). Programmwähler auf **Aus** stellen und Netzstecker aus der Steckdose ziehen.

- Anzeigelampe **Start/Stop** leuchtet nicht. Netzstecker eingesteckt? Programm gewählt?
- Anzeigelampe **Behälter leeren/Reinigen** leuchtet. Behälter für Kondenswasser entleeren → Seite 4.
- Anzeigelampe **Behälter leeren/Reinigen** blinkt. Flusensieb reinigen → Seite 4. Ggf. Luftkühler reinigen → Seite 6.
- Trockner startet nicht. Taste **Start/Stop** gewählt? Tür geschlossen? Programm eingestellt?
- Abbruch des Programms kurz nach dem Start. Umgebungstemperatur höher als 5 °C?
- Wasser tritt aus. Trockner waagrecht ausrichten.
- Tür öffnet sich selbsttätig. Tür zudrücken bis hörbar eingerastet.
- Trockenziel wurde nicht erreicht oder Trocknungszeit zu lang. Flusensieb reinigen → Seite 4. Behälter für Kondenswasser entleeren. Umgebungstemperatur höher als 35 °C → Lüften. Evtl. Lufteinlass versperrt → Freihalten. Ungeeignetes Programm eingestellt? → Seite 7. Trockner zu eng eingebaut? Für Luftzirkulation sorgen. Netzausfall → Trockner neu starten. Feine Kalkschicht auf den Feuchtigkeitsfühlern. Feuchtigkeitsfühler reinigen → Seite 6.
- Wäsche feucht. Nächst höheres Trocknungsprogramm verwenden oder zusätzlich das Zeitprogramm → Seite 7. Warme Wäsche fühlt sich feuchter an als sie tatsächlich ist!
- Feuchtigkeit im Raum steigt stark an. Raum ausreichend lüften. Lufteinlass versperrt? → Freihalten. Vergewissern, dass Luftkühler eingesetzt ist.
- Ein oder mehrere Anzeigelampen blinken. Flusensieb und Luftkühler reinigen → Seite 4/6. Aufstellbedingungen prüfen → Seite 8. Ausschalten, abkühlen lassen, wieder einschalten und Programm neu starten.
- Netzausfall. Wäsche sofort aus dem Trockner nehmen und ausbreiten. Wärme kann entweichen.

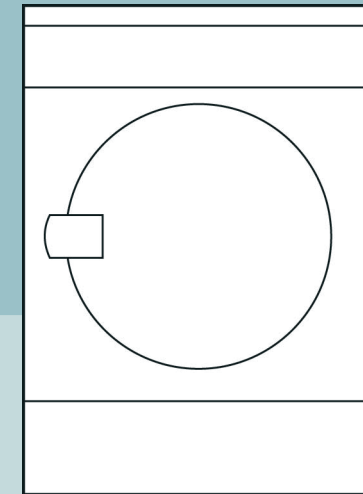
Sicherheitshinweise



- Notfall** – Sofort Netzstecker aus Steckdose ziehen oder Sicherung unterbrechen.
- Trockner NUR...** – In Innenräumen des Haushalts einsetzen.
– Zum Trocknen von Textilien verwenden.
- Trockner NIE...** – Für andere Zwecke als oben beschrieben verwenden.
– In der Technik oder den Eigenschaften abändern.
- Gefahren** – Kinder und nicht instruierte Personen dürfen den Trockner nicht benutzen.
– Kinder nicht mit dem Trockner unbeaufsichtigt lassen.
– Haustiere vom Trockner fernhalten.
– Alle Gegenstände aus Taschen der Textilien entfernen.
Besonders auf Feuerzeuge achten → **Explosionsgefahr!**
– Nicht auf Tür lehnen oder setzen → **Kippgefahr!**
– Die Tür vorsichtig öffnen. Es kann heißer Dampf austreten.
- Installation** – Lose Leitungen befestigen → **Stolpergefahr!**
– Trockner bei Frostgefahr nicht betreiben.
- Netzanschluss** – Trockner vorschriftsmäßig an Wechselstrom-Schutzkontakt-Steckdose anschließen, da sonst Sicherheit nicht gewährleistet.
– Leitungsquerschnitt muss ausreichen.
– Nur Fehlerstrom-Schutzschalter mit diesem Zeichen verwenden: 
– Netzstecker und Steckdose müssen zusammenpassen.
– Keine Vielfachstecker/-kupplungen und/oder Verlängerungsleitungen verwenden.
– Netzstecker nicht mit feuchten Händen anfassen → **Stromschlaggefahr!**
– Netzstecker nie an Leitung aus Steckdose ziehen.
– Netzleitung nicht beschädigen → **Stromschlaggefahr!**
- Betrieb** – Füllen Sie nur Wäsche in die Trommel ein.
Bevor Sie den Trockner einschalten - prüfen Sie den Inhalt!
– Trockner nicht verwenden, wenn Wäsche mit Lösungsmittel, Öl, Wachs, Fett oder Farbe in Berührung kam (z.B. Haarfestiger, Nagellackentferner, Fleckenentferner, Waschbenzin etc.) → **Feuer-/Explosionsgefahr!**
– Gefahr durch Staub (z.B. Kohlenstaub, Mehl):
Trockner nicht verwenden → **Explosionsgefahr!**
– Trockner nicht verwenden, wenn Wäsche Schaumstoff/-gummi enthält →
Elastisches Material kann zerstört werden und Trockner kann durch mögliche Verformung des Schaumstoffes beschädigt werden.
– Trockner nach Programmende ausschalten.
– Kondenswasser ist kein Trinkwasser und kann mit Flusen verunreinigt sein!
- Defekt** – Trockner bei Defekt oder Verdacht auf Defekt nicht verwenden,
Reparatur nur durch Kundendienst.
– Trockner mit defekter Netzleitung nicht einsetzen. Defekte Netzleitung nur durch Kundendienst ersetzen lassen, um Gefahren zu vermeiden.
- Ersatzteile** – Aus Sicherheitsgründen nur Original-Ersatzteile und -Zubehör verwenden.
- Entsorgen** – Trockner: Netzstecker ziehen, **danach** Netzleitung am Gerät abschneiden.
Bei öffentlicher Entsorgungsstelle entsorgen.
– Verpackung: Kindern keine Verpackungsteile überlassen
→ **Erstickungsgefahr!**
– Alle Materialien sind umweltverträglich und wieder verwendbar.
Umweltgerecht entsorgen.



Sicherheitshinweise
auf Seite 11 beachten!



Wäsche- trockner

Gebrauchs- und Aufstellanleitung

de

SIEMENS



Trockner erst nach dem Lesen dieser
Anleitung in Betrieb nehmen!